



**NAUJENES PAGASTA PADOMES
SOCIĀLO PAKALPOJUMU UN SOCIĀLĀS
PALĪDZĪBAS CENTRA**

2008. GADA PĀRSKATS



*Mūsu dzīvei ir tik daudz jēgas, cik lielā mērā mēs kādam varam
būt nepieciešami.*

18. Novembra ielā 392, Vecstropu ciems,
Naujenes pagasts, Daugavpils rajons, tālr./fax: 5459049,
e-pasts: soc.dienests@inbox.lv

SATURS

1. SOCIĀLO PAKALPOJUMU UN SOCIĀLĀS PALĪDZĪBAS CENTRA JURIDISKAIS STATUSS.....	3
2. SOCIĀLO PAKALPOJUMU UN SOCIĀLĀS PALĪDZĪBAS CENTRA FUNKCIJAS UN UZDEVUMI.....	3
3. SOCIĀLO PAKALPOJUMU UN SOCIĀLĀS PALĪDZĪBAS CENTRA FINANSIĀLAIS NODROŠINĀJUMS.....	5
4. SOCIĀLO PAKALPOJUMU UN SOCIĀLĀS PALĪDZĪBAS CENTRA STRUKTŪRA	9
4.1. SOCIĀLĀS PALĪDZĪBAS DAĻA.....	9
4.2. SOCIĀLĀS APRŪPES DAĻA.....	9
4.3. ATBALSTA DAĻA ĢIMENĒM AR BĒRNIEM.....	10
4.4. REHABILITĀCIJAS DAĻA.....	11
5. DARBS AR PERSONĀLU	15
6. KOMUNIKĀCIJA UN SADARBĪBA AR SABIEDRĪBU.....	16
7. PROGNOZES UN DARBA PLĀNI NĀKAMAJAM GADAM.....	17

1. SOCIĀLO PAKALPOJUMU UN SOCIĀLĀS PALĪDZĪBAS CENTRA JURIDISKAIS STATUSS

Daugavpils rajona Naujenes pagastā sociālo palīdzību un pakalpojumus pagasta iedzīvotājiem nodrošina Sociālo pakalpojumu un sociālās palīdzības centrs, kurš savu darbību uzsāka ar 2007.gada 1.janvāri, pamatojoties uz 2006.gada 25.oktobra Naujenes pagasta padomes lēmumu Nr.799. Sociālo pakalpojumu un sociālās palīdzības centrs strādā, pamatojoties uz nolikumu, kurš tika apstiprināts 2007. gada 25. aprīlī ar Naujenes pagasta padomes lēmumu .

Naujenes pagasta Sociālo pakalpojumu un sociālās palīdzības centrs ir Naujenes pagasta padomes dibināta un tās pakļautībā esoša publiska iestāde, ar kuras starpniecību tiek nodrošināta likumā „Par pašvaldībām” noteikto autonomo funkciju izpilde. Sociālo pakalpojumu un sociālās palīdzības centra tiesiskais pamats ir Naujenes pagasta padomes saistošie noteikumi „Naujenes pagasta nolikums”, „Naujenes pagasta sociālo pakalpojumu un sociālās palīdzības centra nolikums”, likums par „Sociālo drošību”, „Sociālo pakalpojumu un sociālās palīdzības likums” un citi spēkā esošie normatīvie akti.

Sociālo pakalpojumu un sociālās palīdzības centra darbības īstenošanai tiek piešķirti finanšu līdzekļi no Naujenes pagasta pamatbudžeta. Centra grāmatvedības uzskaiti centralizēti veic Naujenes pagasta finanšu nodaļa. Sociālo pakalpojumu un sociālās palīdzības centra darbu kontrolē Naujenes pagasta padomes Sociālo un veselības jautājumu komiteja.

Sociālo pakalpojumu un sociālās palīdzības centram ir zīmogs ar Naujenes pagasta ģerboņa attēlu, iestādes pilnu nosaukumu un noteikta parauga veidlapa.

Sociālo pakalpojumu un sociālās palīdzības centra adrese ir: 18.Novembra ielā 392, Vecstropi, Naujenes pagasts, Daugavpils rajons, LV-5413. Tālrunis: 54-59049; e-pasts: soc.dienests@inbox.lv

2. SOCIĀLO PAKALPOJUMU UN SOCIĀLĀS PALĪDZĪBAS CENTRA FUNKCIJAS UN UZDEVUMI

Sociālo pakalpojumu un sociālās palīdzības centra funkcijas:

- nodrošināt noteikta veida sociālo pakalpojumu sniegšanu un sociālo palīdzību pašvaldības teritorijā dzīvojošiem krīzes situācijā nonākušiem iedzīvotājiem, sociālā darbinieka konsultācijas un padomu par tālāku rīcību personai, kura nespēj nodrošināt sevi (savu ģimeni) un/vai pārvarēt esošās dzīves grūtības tikai saviem spēkiem un kurai ir vēlēšanās mainīt savu pašreizējo dzīves situāciju;
- integrēt un rehabilitēt sociālajā vidē personas, kurām radušās sociālās problēmas, un organizēt sociālos pakalpojumus, kas mazinātu vai novērstu izraisītās negatīvās sociālās sekas personas dzīvē un veicinātu personu iekļaušanos sabiedrībā;
- nodrošināt dzīves kvalitātes nepazemināšanos personām, kuras vecuma vai funkcionālo traucējumu dēļ to nevar nodrošināt pašas saviem spēkiem (mājas aprūpe);

- attīstīt preventīvā darba virzienus, lai nodrošinātu iedzīvotājus ar plaša spektra pakalpojumiem, kas veicinātu personas spējas un prasmes atrisināt problēmas;
- veicināt alternatīvu aprūpes formu un jaunu netradicionālu metožu attīstību.

Sociālo pakalpojumu un sociālās palīdzības centra uzdevumi:

- nodrošināt ģimenēm (personām) viņu vajadzībām atbilstošus sociālos pakalpojumus un sociālo palīdzību, palīdzēt indivīdiem un ģimenēm risināt starppersonu un sociālās vides problēmas, sniedzot psiholoģisku un sociālu atbalstu;
- sniegt sociālo palīdzību trūcīgām ģimenēm (personām), mazaizsargātiem iedzīvotājiem, bērniem bāreņiem, pensijas vecuma personām, personām ar īpašām vajadzībām, novērtējot klientu vajadzības, materiālos un personiskos resursus;
- sniegt kvalitatīvus un daudzveidīgus sociālos pakalpojumus invalīdiem, pensijas vecuma personām, personām ar garīga rakstura traucējumiem, ģimenēm ar bērniem, kurās ir bērna attīstībai nelabvēlīgi apstākļi, bērniem bāreņiem, audžu ģimenēm, aizbildņiem, personām, kuras aprūpē kādu no ģimenes locekļiem, no ieslodzījuma vietām atbrīvotām personām, personām, kuras cietušas no vardarbības, un citām personu grupām, kurām tas ir nepieciešams;
- sniegt informāciju un konsultācijas personām sociālo pakalpojumu un sociālās palīdzības jautājumos, informēt sabiedrību par valsts un pašvaldību sociālajiem pakalpojumiem un to saņemšanas kārtību;
- sadarboties ar valsts un pašvaldību institūcijām un ar nevalstiskajām organizācijām.

3. SOCIĀLO PAKALPOJUMU UN SOCIĀLĀS PALĪDZĪBAS CENTRA FINANSIĀLAIS NODROŠINĀJUMS

Sociālo pakalpojumu un sociālās palīdzības centrs tiek finansēts no Naujenes pašvaldības budžeta līdzekļiem. Finansiālo un saimniecisko darbību veic saskaņā ar ieņēmumu - izdevumu tāmi, kuru apstiprina Naujenes pagasta padome un atbildīgā persona ir Sociālo pakalpojumu un sociālās palīdzības centra direktore.

Sociālo pakalpojumu un sociālās palīdzības centra ieņēmumu-izdevumu tāme.

Naujenes sociālo pakalpojumu un sociālās palīdzības centra 2008.gadā faktiski izlietoti līdzekļi - Ls 101484 apmērā, t.sk.: finansējums no Naujenes pagasta pašvaldības budžeta - Ls 100637, maksas pakalpojumi - Ls 847. No maksas pakalpojumiem saņemtie līdzekļi ir novirzīti inventāra iegādei un apbedīšanas veikšanai neatpazītiem mirušiem.

Iestādes izdevumu budžeta vidējais pieaugums laika posmā no 2007. līdz 2008. gadam ir 37%. Iestādei piešķirtie pašvaldības budžeta līdzekļi pārskata gadā ir palielinājušies, salīdzinot ar iepriekšējo gadu. Pieaugums saistīts ar jaunu štata darbinieku, t.i. sociālais rehabilitētājs un metodiķis ieviešanu, darbinieku atalgojuma paaugstināšanu un cenu par komunālo pakalpojumu palielināšanos, kā arī ar veicamajiem sociālā centra ēkā remontdarbiem. (Diagramma Nr.1 atspoguļo sociālo pakalpojumu un sociālās palīdzības centra izdevumu sadalījumu par 2008.gadu.)

Vislielākais īpatsvars - 69% - bija darbinieku darba samaksai un VSAOI. Salīdzinot ar 2007. gadu, atalgojumam no pašvaldības budžeta piešķirtie līdzekļi 2008.gadā palielinājās par 12%. 2008.gadā sociālo pakalpojumu un sociālās palīdzības centra darbinieku vidējā mēneša darba alga bija: Ls 320 – sociālajiem darbiniekiem, Ls 143 – tehniskiem darbiniekiem, Ls 30 - aprūpētājiem.

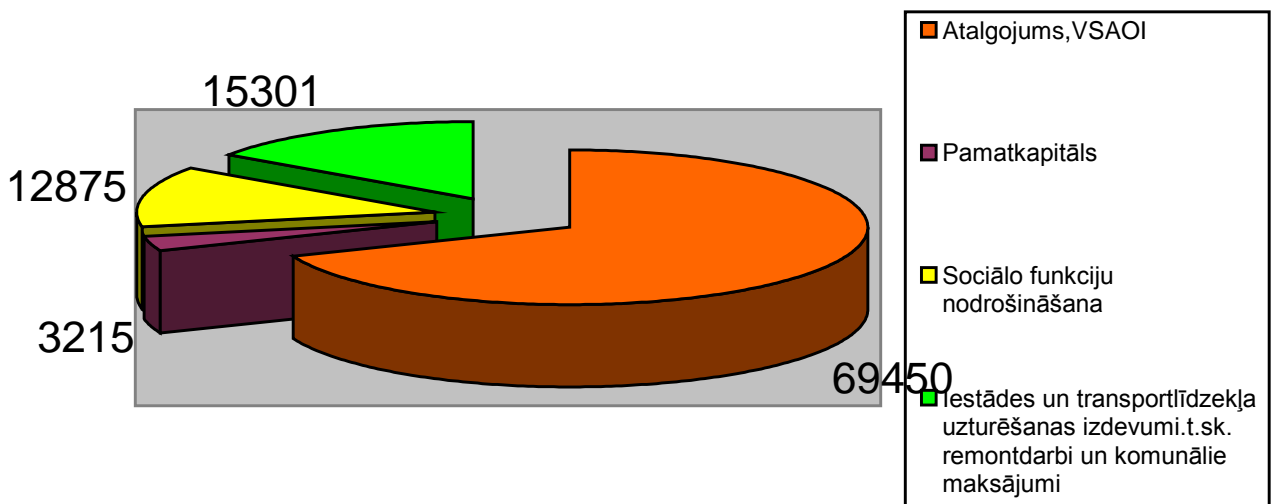
Iestādes ēku un telpu uzturēšanai izdevumi sastādīja Ls 15301. 2008.gadā ir veikti remontdarbi sociālās palīdzības centra pasākumu zālē, sociālā darbinieka darbam ar ģimenēm ar bērniem kabinetā un pirtī par kopējo summu Ls 2932. Transportlīdzekļu uzturēšanai un remontam tika virzīti naudas līdzekļi Ls 1046 apmērā.

Sociālās funkcijas nodrošināšanas izpildei izlietoti Ls 12875, t.sk. sociālo darbinieku kvalifikācijas paaugstināšanai, saimniecības materiālu iegādei, biroja precēm, komandējuma izdevumiem, degvielas iegādei.

Iestādes pamatkapitāla veidošanai 2008.gadā bija piešķirti Ls 3215 un iegādāti divi datoru komplekti, datoru stabilizatori, jaunas mēbeles sociālās rehabilitācijas nodaļai, kas uzlaboja darba apstākļus sociālā centra darbiniekiem.

Naujenes SPSPC izdevumi 2008.gadā

Diagramma Nr. 1

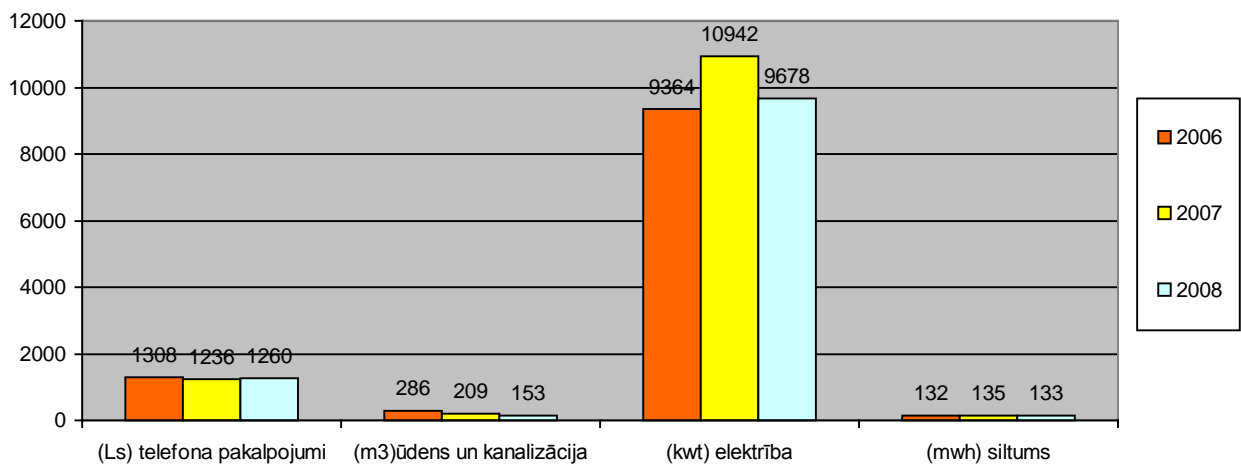


Energoresursu un komunālo pakalpojumu izlietojums sociālo pakalpojumu un sociālās palīdzības centrā notiek saskaņā ar izstrādātajiem un apstiprinātajiem limitiem, ievērojot ekonomijas pasākumus, kuru rezultātā izlietošanas limiti 2008. gadā ir ievēroti, izņemot telekomunikācijas sakaru pakalpojumus, kur pārtēriņš par gadu sastāda Ls 24, sakarā ar tarifu uz interneta pakalpojumiem palielināšanos. Sakarā ar veiktajiem ekonomijas pasākumiem 2008.gadā elektrības patēriņa limits samazinājās par 13 %. Siltumenerģijas limiti 3 gadu laikā ir ievēroti. (Diagramma Nr.2 atspoguļo limitu ievērošanu par 2006.-2008.gadiem)

Sociālo pakalpojumu un sociālās palīdzības centra piešķirtais finansējums bija labvēlīgs, vērsts uz attīstību un tika izlietots efektīvi un racionāli. 2008.gada budžets veicināja sociālo pakalpojumu un sociālās palīdzības centra sniegto pakalpojumu kvalitātes paaugstināšanu, materiāli tehniskās bāzes palielināšanu un uzturēšanu.

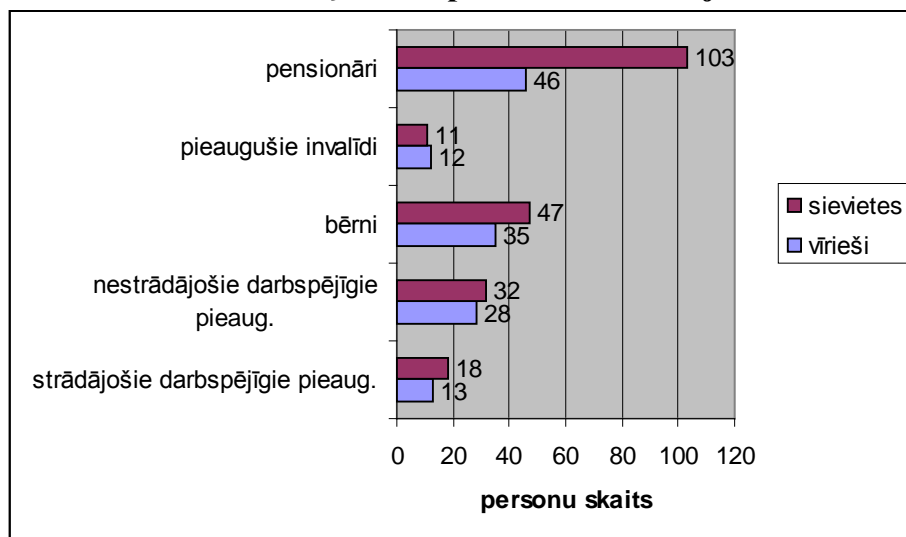
Naujenes SPSPC limitu ievērošana par 2006.-2008. gadu

Diagramma Nr. 2



Sociālo pabalstu izdevumu tāme:

2008.gadā sociālajiem pabalstiem trūcīgiem iedzīvotājiem tika izlietota summa Ls 28678 apmērā, kas salīdzinājumā ar 2007.gadu ir par Ls 3582 vai 14 % lielāka. (skat. pielikumā Nr. 3). Gada laikā pabalstus saņēmušo personu skaits ir 346. Pabalstus saņēmušo personu raksturojumu atspoguļo diagramma Nr.4.

Pabalstus saņēmušo personu raksturojums.

Pamatojoties uz datu analīzi, var secināt, ka ir samazinājies pabalsts garantētā minimālā ienākuma līmeņa nodrošināšanai, kurš 2008.gadā bija Ls 1499, kas salīdzinājumā ar 2007.gadu ir par Ls 2651 vai 177% mazāk. To, ka līdzekļu izlietojuma rādītājs šajā pabalstu veidā ir samazinājies, var izskaidrot ar to, ka ir stabilizējusies Latvijas Republikas ekonomika, palielinājušās darba algas dažādās darbības sfērās un ir samazinājies bezdarba līmenis. 2008.gadā GMI pabalsta apmērs sastāda Ls 27 uz vienu personu.

Trūcīgu ģimeņu un personu skaits, kuri saņēma pabalstu GMI līmeņa nodrošināšanai

2006. gads	2007. gads	2008.gads
38 trūcīgas ģimenes 94 trūcīgas personas	31 trūcīga ģimene 64 trūcīgas personas	18 trūcīgas ģimenes 23 trūcīgas personas
Ls 6204,00	Ls 4150,00	Ls 1499,00

Sakarā ar siltumenerģijas pakalpojumu tarifu pieaugumu un arī klientu daudzuma pieaugumu, kuriem nepieciešams šis pabalsta veids, ir palielinājušās pabalstu summas siltumenerģijas piegādes apmaksai un cietā kurināmā iegādei (diagramma Nr.3), kas 2008.gadā bija Ls 5914, un tas ir par Ls 1569 vai 36% vairāk nekā iepriekšējā gadā.

Pabalstu siltumenerģijas piegādes apmaksai un cietā kurināmā iegādei 2008.gadā saņēma 166 personas, no tiem 92 – darbspējīgie pieaugušie, kuriem ir atbilstība trūcīgo ģimeņu statusam, 27 – vientuļie pensionāri, 10 – vientuļie invalīdi, 3 – bērni ar īpašām vajadzībām.

Ģimeņu un personu skaits, kuri saņēma pabalstu siltumenerģijas piegādes samaksai un cietā kurināmā iegādei

2006. gads	2007. gads	2008.gads
69 ģimenes	82 ģimenes	78 ģimenes
94 personas	157 personas	166 personas
Ls 2601,00	Ls 4345,00	Ls 5914,00

2008.gadā divas trūcīgas ģimenes saņēma pabalstus apkures ierīču remontam un vienai trūcīgai daudz bērnu ģimenei tika piešķirta pašvaldības palīdzība remontējot dzīvojamās telpas par kopējo summu Ls 1481.

Ls 19714 tika izlietoti citiem pabalstu veidiem, kas ietver sevī pabalstus veselības aprūpei, pabalstus ēdināšanai bērniem, pabalstus bērniem bāreņiem, pabalstus kancelejas preču iegādei, pabalstus Ziemassvētkos, pabalstus ilgdzīvotājiem un citus. Sociālo pabalstu izmaksu salīdzinošā analīze ir norādīta pielikumā Nr.3.

Sociālais centrs arī sniedz sociālo palīdzību izīrējot sociālos dzīvokļus, un sedz izdevumus, saistītus ar īres un komunālo maksājumu apmaksu Ls 0,14 par m² par īri un Ls 0,40 par m² par siltumenerģiju labiekārtotajos dzīvokļos un Ls 0,10 par m² par īri dzīvokļos ar daļējām ērtībām.

2008.gadā sociālajos dzīvokļos uzturējās 6 trūcīgās personas (2007.gadā- 7 personas) un izdevumi par komunālajiem maksājumiem tika segti Ls 238 apmērā, kas salīdzinājumā ar 2007.gadu ir par Ls 4 mazāk.

4.SOCIĀLO PAKALPOJUMU UN SOCIĀLĀS PALĪDZĪBAS CENTRA STRUKTŪRA

Sociālo pakalpojumu un sociālās palīdzības centra struktūru (skat. pielikumā Nr.1) veido šādas daļas:

- sociālās palīdzības daļa;
- sociālās aprūpes daļa;
- atbalsta daļa ģimenēm ar bērniem;
- rehabilitācijas daļa;
- saimniecības daļa.

4.1. SOCIĀLĀS PALĪDZĪBAS DAĻA

2008. gada Sociālo pakalpojumu un sociālās palīdzības centra darbs tika virzīts uz sociālās palīdzības paplašināšanu trūcīgiem un mazaizsargātiem iedzīvotājiem.

Sociālo palīdzību organizē divi sociālie darbinieki Alla Livčāne un Vera Pilate., kuras strādā ar klientiem, pieņem iesniegumus par sociālā pabalsta piešķiršanu, izvērtē klientu vajadzības, sociālo problēmu, materiālos un personiskos resursus, apseko klientu dzīvesvietu un novērtē situāciju, sastāda vienošanās ar klientiem, nosaka trūcīgas ģimenes statusu un aprēķina GMI pabalstu, organizē līdzdarbības pienākumu veikšanu, sadarbojās ar pašvaldības iestādēm, policiju, ārstniecības iestādēm, NVA, NVO; konsultē iedzīvotājus sociālās palīdzības un sociālo pakalpojumu jautājumos.

2008.gadā sociālie darbinieki :

- sniedza konsultācijas sociālo pakalpojumu un sociālās palīdzības jautājumos - 1512 personām;
- pieņemti 1280 iesniegumi par sociālās palīdzības piešķiršanu (kas par 557 vairāk nekā 2007.gadā);
- aizpildītas 176 iztikas līdzekļu deklarācijas;
- sastādīti 182 apsekošanas akti, 53 – atzinumi;
- tika piešķirts mantiskais pabalsts apģērbu, apavu un sadzīves priekšmetu veidā - 143 ģimenēm;
- 230 klienti ir apsekoti mājās.

4.2. SOCIĀLĀS APRŪPES DAĻA

Sociālās aprūpes daļā strādā sociālais aprūpētājs un aprūpētāji mājās, kuri

- nodrošina aprūpi mājās personu dzīvesvietā, kuriem ir objektīvas grūtības aprūpēt sevi vecuma vai funkcionālo traucējumu dēļ;
- nosaka nepieciešamā pakalpojuma saturu un apjomu;
- organizē personu ievietošanu sociālās aprūpes un sociālās rehabilitācijas institūcijās;
- informē klientus par tehniskajiem palīglīdzekļiem;
- mājās aprūpētāju darbu koordinē sociālā aprūpētāja, kura apkopo informāciju par vientuļiem cilvēkiem, invalīdiem, pensionāriem un citu grupu personām un sniedz palīdzību aprūpes mājās pakalpojumu noformēšanai.

Sociālās aprūpes daļas darbu koordinē sociālā aprūpētāja Jeļena Kokina.

2008. gadā mājas aprūpes pakalpojumu saņēma 13 personas, kas ir par 1 personu mazāk nekā 2007. gadā. Aprūpes mājās darbība Naujenes pagastā tiek finansēta no pašvaldības līdzekļiem. 2008.gadā šim mērķim tika izmantoti Ls

3653,00. Kopā mājās tiek aprūpētas 13 personas, no kurām 6 invalīdi, un pārējās pensijas vecuma personas. Aprūpi mājās nodrošina 7 mājās aprūpētāji.

Sociālo pakalpojumu un sociālās palīdzības datu bāzē uz 2008. gadu uzskaitē ir 238 cilvēki ar īpašām vajadzībām un 57 vientuļie pensionāri.

Paveiktais darbs 2008. gadā:

- 9 personas ievietotas ilgstošas sociālās aprūpes iestādē (ieskaitot ilgstošas aprūpes iestādes garīgi slimām personām), jo nepieciešamo pakalpojumu apjoms pārsniedza aprūpes mājās pakalpojumu spektru;
- 9 personas pieteiktas rindā uz sociālās rehabilitācijas pakalpojumiem (no tiem 6 personas ar īpašām vajadzībām un 3 personas pensijas vecuma);
- 26 personas - pensionāru un vientuļo personu apsekošana slimnīcās
- 5 personas nogādātas medicīnas iestādēs;
- 2 personas - darbs ar klientu radniekiem, lai nodrošinātu savu vecāku aprūpi, vecāku nogādāšana pie bērniem ģimenes aprūpē;
- 3 personām pārstāvētas intereses pie psihiatra;
- 8 personām pārstāvētas intereses pie ģimenes ārstiem;
- 15 personām pārstāvētas intereses VSAA;
- 8 personām pārstāvētas intereses psihoneiroloģiskajā slimnīcā;
- 3 personām pārstāvētas intereses narkoloģiskajā slimnīcā;
- 9 personas – apsekošana un apsveikšana sociālās aprūpes iestādēs.
- 3 personas saņēma palīdzību invaliditātes grupas noformēšanā;
- 3 personas saņēma palīdzību pases noformēšanā;
- 1 persona saņēma palīdzību uzturēšanas atļaujas noformēšanā;

4.3. ATBALSTA DAĻA ĢIMENĒM AR BĒRNIEM

Atbalsta daļā ģimenēm ar bērniem ciešā sadarbībā ar pārējiem sociālajiem darbiniekiem strādā sociālais darbinieks Natālija Bogdanova, kura

- sadarbībā ar psihologu un citiem speciālistiem sniedz sociālo, psiholoģisko un morālo atbalstu un palīdzību ģimenēm ar bērniem un jauniešiem, kam ir sociālās problēmas;
- sadarbībā ar bāriņtiesu veic sociālo darbu ar bērniem, kurās vecākiem ir atņemtas aprūpes tiesības, aizbildņiem un audžuģimenēm;
- apseko ģimenes, kontrolē auksta riska ģimenes, izglīto vecākus pozitīva ģimenes modeļa veidošanai un ģimenes normālai funkcionēšanai;
- izstrādā rehabilitācijas plānus un veido klientu personīgās lietas.

Paveiktais darbs 2008. gadā:

- 23 ģimenēm piešķirts pabalsts bērnu ēdināšanai pirmsskolas un skolas izglītības iestādēs;
- 71 bērnam no 31 ģimenes piešķirts pabalsts kancelejas preču iegādei.
- 3 bērni apmeklēja rajona psihologi Aiju Centneri;
- 1 bērns ievietots speciālā Tiskādu sanatorijas internātskolā;

- 1 bērns pārvietots no Rugeļu internātskolas uz Naujenes pamatskolu;
- 1 bērns pārvietots no Daugavpils 4. speciālās skolas uz Naujenes pamatskolu;
- 1 ģimene, kurā ir trīs bērni, tika ievietota Daugavpils Krīzes centrā;
- 2 bērni ievietoti Naujenes bērnu namā;
- izstrādāti 5 rehabilitācijas plāni;
- organizēta labdarības akcija „No sirds uz sirdi”, kuras laikā no iedzīvotājiem tika pieņemtas bērnu mantas, rotaļlietas un grāmatas;
- organizēts Jaungada pasākums bērniem bāreņiem, pirmsskolas vecuma bērniem, kuri neapmeklē pirmsskolas izglītības iestādi un bērniem ar īpašām vajadzībām;
- organizēts Ziemassvētku izbraukums daudz bērnu ģimenēm, kurām ir atbilstība trūcīgas ģimenes statusam, uz Daugavpils pilsētas lielveikaliem;
- pasniegtas Jaungada dāvanas pirmsskolas vecuma bērniem un 1.-4. klašu bērniem no trūcīgam ģimenēm;
- veiktas regulāras ģimeņu apsekošanas;

2008. gadā sociālā pedagoga uzskaitē atradās:

- trūcīgās ģimenes – 24;
- riska ģimenes – 26;
- daudz bērnu ģimenes – 34;
- ģimenes, kuras audzina bērnus ar īpašām vajadzībām – 13;
- bērni, kas audzinās ārpus ģimenes – 24;
- bērni-bāreņi, kuri pēc vidusskolas beigšanas turpina mācības – 12.

Galvenokārt nelabvēlīgo ģimeņu problēma ir zems dzīves materiālais līmenis, vecāku alkohola lietošana ģimenē, ko vēl vairāk veicina bezdarbs vai vispār nevēlēšanās strādāt un mainīt kaut ko savā dzīvē. Vērojams, ka nelabvēlīga ģimene veidojusies gadu gaitā alkoholisma, zemas izglītības līmeņa, vienaldzības, morālās degradācijas dēļ, sociālās infantilitātes, arī pieraduma dēļ pie sociālās palīdzības iepriekšējos gados.

4.4. REHABILITĀCIJAS DAĻA

Kopš 2003.gada ar lielu efektivitāti darbojas psiholoģes V.Grišinas autorprogramma „Veselības skola”, kura ir mūsu centra rehabilitācijas daļas fundamenti.

„Veselības skolas” nodarbības notiek Vecstropos Sociālo pakalpojumu un sociālās palīdzības centra ēkā, rehabilitācijas daļas telpas ir aprīkotas ar nepieciešamām mēbelēm un darba materiālu. „Veselības skolas” dalībnieki izmanto sociālā centra transportu, lai tiktu uz nodarbībām.

Šajā daļā strādā psihologs – Viktorija Grišina, divi sociālie darbinieki – Olga Dunaļska un Oksana Markova, metodiķis – Inese Poga, vokālā ansambļa vadītājs – Vjačeslavs Petrovs, floristikas pulciņa vadītāja – Ausma Iljičova.

Rehabilitācijas daļa nodrošina:

- sociālās rehabilitācijas pakalpojumus pensionāriem un invalīdiem, kas vērsti uz sociālās funkcionēšanas spēju atjaunošanu vai uzlabošanu;
- personām un ģimenēm psihosociālo palīdzību;
- iespēju iesaistīties fiziskās un garīgās aktivitātēs, organizēt nodarbības, kas veicina intelektuālo spēju, sociālo prasmju attīstību, izglītošanu un brīvā laika pavadīšanas iespējas; kā arī organizē atbalsta grupu nodarbības vai individuālās nodarbības, nepieciešamības gadījumā pieaicinot speciālistus.

2008. gada beigās „Veselības skolā” aktīvi darbojās 59 cilvēki, no kuriem 4 cilvēki ir atraduši darbu.

„Veselības skolas” darbinieku sastāvs ir:

Psiholoģe - Viktorija Grišina, kura

- lasa tematiskās lekcijas,
- vada psiholoģiskās spēles- treningus,
- organizē relaksācijas seansus,
- sniedz individuālas konsultācijas.



sociālais darbinieks - Olga Dunaļska, kura

- vada ārstnieciskā vokālā nodarbības,
- izstrādā scenārijus rehabilitācijas daļas organizētajiem pasākumiem, kā arī pārsvarā ir šo pasākumu vadītāja,
- vāc un apkopo informāciju par „Veselības skolas” dalībniekiem, aizpildot klienta kartes.



dramatiskās un vizuālās mākslas kopas vadītāja –

Oksana Markova, kura vada

- sociālās gleznošanas nodarbības,
- māla veidošanas nodarbības,
- teātra terapijas nodarbības.



Metodiķis - Inese Poga, kura

- vada locītavu vingrošanas nodarbības.



dramatiskās un vizuālās mākslas kopas vadītāja – Karīna Matvejeva, strādā no 14.07.2008, uz pamat darbinieces-O.Markovas prombūtnes laiku un vada

- sociālās gleznošanas nodarbības,
- māla veidošanas nodarbības,
- teātra terapijas nodarbības,

kā arī no 10.11.2008 aizvieto metodiķi I.Pogu viņas prombūtnes laikā, un vada locītavu vingrošanas nodarbības.



Programmas „Veselības skolas” teātra terapijas nodarbību ietvaros tika iestudētas visas trīs daļas L.Filatova luga „Pasaka par strēlnieku Fedotu...”. Ar pirmo šīs pasakas daļu programmas dalībnieki 2008. gadā uzstājās un priecēja skatītājus 7 reizes gan Silenē, Maļinovas pagastā, Naujenes skolā, pasākumā „Augšdaugava” un ieguva pateicību no Naujenes pagasta padomes.

Par lielu notikumu „Veselības skolas” dalībniekiem kļuva pasākums „Mana integrācija sabiedrībā”, veltīts „Veselības skolas” 5.gadu jubilejam, kur apakšprogrammas „Jaunais redzējums” dalībnieki prezentēja psiholoģisko treningu „Energō- mode”.

Par aktīvu līdzdalību pagasta dzīvē, kā pateicību no priekšsēdētājas Vasilisas Pudovkinas un pagasta deputātiem, „Veselības skola” ieguva iespēju tuvāk iepazīties ar Latgales vēsturi, dodoties ekskursijās uz „Saules kalnu”, Aglonas baziliku, Raiņa māju, Ezerniekiem, „Velnezeru” u.tt.

Jau vairākus gadus darbojas floristikas pulciņš, un tā vadītāja ir aktīviste pensionāre Ausma Iljičova, kura savam pulciņam ir piesaistījusi dalībniekus no Naujenes pagasta ciemiem. Šobrīd Ausma strādā brīvprātīgi. Šī pulciņa

dalībnieces sniedz palīdzības roku ēkas noformēšanā, dažādu pateicības dāvanu sagatavošanā SPSPC rīkotajos pasākumos.

Rehabilitācijas daļas darbinieki pastāvīgi organizē arī kultūras pasākumus pagasta iedzīvotājiem.(pasākumu pārskats par 2008. gadu pielikumā Nr. 2).

5. DARBS AR PERSONĀLU

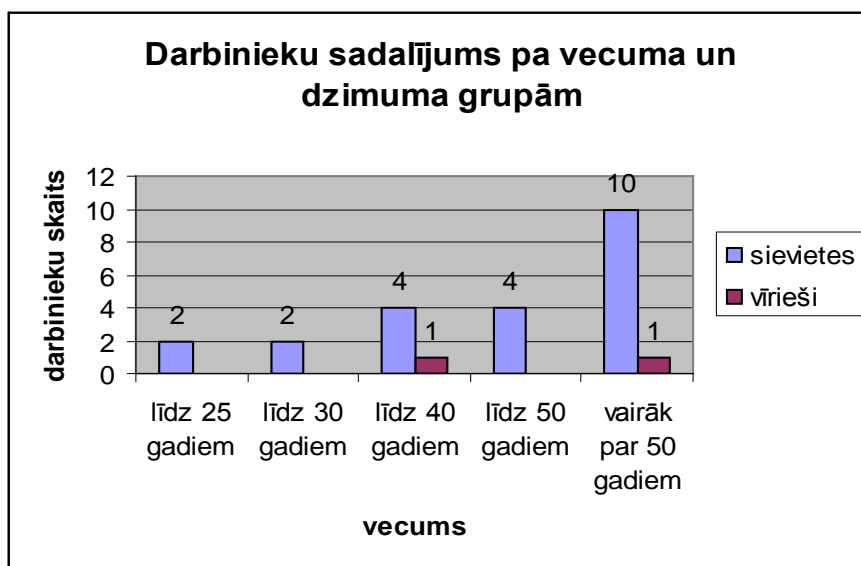
2008.gadā Naujenes pagasta padome par Sociālo pakalpojumu un sociālās palīdzības centa direktori iecēla Viktoriju Nikolajevu.

Kopējais darbinieku skaits 2008.gadā 23 cilvēki, tai skaitā 5 sociālie darbinieki, konsultants, lietvedis, metodīķis, psihologs, dramatiskās un vizuālās mākslas kopas vadītāja, ansambļa „Pīlādzītis” vadītājs, 7 mājas aprūpētāji, noliktavas pārzinis, saimniecības daļas vadītāja, šoferis, apkopēja.

Pieci sociālie darbinieki iegūt augstāko sociālo izglītību Psiholoģijas augstskolā un augstskolā „Attīstība”.

Darbinieku sadalījums pa dzimuma un vecuma grupām ir atspoguļots diagrammā Nr.3.

Diagramma Nr.3.



Lai sniegtu kvalitatīvus pakalpojumus klientiem, sociālie darbinieki aktīvi apmeklē seminārus, konferences, lekcijas.

Darbinieki gada laikā ir apmeklējuši šādus seminārus:

- seminārs „Saskarsmes un sadarbības veidošana ar veciem cilvēkiem”; (O.Dunaļska, K.Matvejeva);
- seminārs „Valsts kompensācijas cietušajiem” (J.Kokina, A.Livčāne);
- seminārs ar Nodarbinātības valsts aģentūru un palīglīdzekļu centru (J.Kokina, A.Livčāne);
- seminārs „Ģimene, kā sabiedrības vērtība” (N.Bogdanova);
- seminārs „Sadarbība – panākumu atslēga” (I.Poga, A.Livčāne);
- datorzinības kursi (J.Kokina, A.Livčāne, V.Pilate);
- seminārs „Darbs ar riska grupas bērniem un likumpārkāpējiem” (N.Bogdanova)
- seminārs „Narkotiku nelegālas apkaršanas problēmas” _N.Bogdanova);
- seminārs „Darbs ar augstā riska bērniem” (N.Bogdanova);
- seminārs „Juridiskās personas arhīva veidošana un dokumentu arhivēšana” (A.Mišukova);
- Supervīziju cikls pašvaldību sociālajiem darbiniekiem „Gribu būt, gribu gūt”(J.Kokina, A.Livčāne, V.Pilate);
- Seminārs „Valsts garantētie sociālās aprūpes un rehabilitācijas pakalpojumi” (O.Dunaļska, N.Bogdanova, V.Pilate, A.Livčāne, J.Kokina, I.Poga).

Darbinieku labklājībai ir izstrādāti un darbojas Darba koplīgums un darba samaksas un sociālo garantiju nolikums.

6. KOMUNIKĀCIJA UN SADARBĪBA AR SABIEDRĪBU

- Ikmēneša informācijas sagatavošana un iesniegšana informatīvajam biļetenam „Naujenes vēstis” un informācijas pilnveidošana par sociālo palīdzību un pakalpojumiem Naujenes pagasta mājas lapā.
- Izveidojusies laba sadarbība ar Daugavpils rajona Sociālās aprūpes nodaļu semināru, pieredzes apmaiņas braucienu un metodisko dienu ietvaros.
- Pastāv cieša sadarbība ar valsts institūcijām: Nodarbinātības valsts aģentūru, Valsts probācijas dienestu, Valsts sociālās apdrošināšanas aģentūru, Valsts obligāto veselības aģentūru, Valsts policiju u.c.
- Pastāv cieša sadarbība ar Naujenes pagasta pašvaldības iestādēm: izglītības iestādēm, bāriņtiesu, bērnu jauniešu centru, Naujenes kultūras centru, Naujenes sporta klubu, SIA „Naujenes pakalpojumu serviss” u.c. Īpašu atsaucību invalīdu vidū ir ieguvuši jau par tradīciju kļuvušie sporta svētki cilvēkiem ar īpašām vajadzībām, kurus sadarbībā ar Naujenes sporta kluba jūlijā organizē Sociālo pakalpojumu un sociālās palīdzības centrs.



- Palielinājās sadarbība ar pašvaldību, Naujenes pagasta deputātiem, veselības jautājumu komiteju.

7. PROGNOZES UN DARBA PLĀNI NĀKAMAJAM GADAM

Veikt darbu saskaņā ar izstrādāto un apstiprināto Sociālo pakalpojumu un sociālās palīdzības attīstības programmu:

- veikt nepieciešamās darbības sociālo pakalpojumu kvalitātes uzlabošanai atbilstoši Ministru kabineta noteikumu prasībām;
- izvērtēt esošos un izstrādāt jaunus saistošos noteikumus par pabalstiem trūcīgiem iedzīvotājiem un pašvaldības materiālo atbalstu neizvērtējot ģimenes materiālos resursus;
- attīstīt aprūpes mājas pakalpojumu spektru, pamatojoties uz jauno mājas aprūpes nolikumu;
- pielietot klientu un sociālās palīdzības datu uzskaites un apstrādes datorprogrammu sociālā centra darbā;
- veikt pieredzes apmaiņas braucienus darbinieku profesionālās darbības paaugstināšanai;

Naujenes pagasta Sociālo pakalpojumu un sociālās palīdzības centra vadītāja izsaka pateicību Naujenes pagasta priekšsēdētājam, administrācijai, deputātiem, iestāžu vadītājiem, speciālistiem un uzņēmējiem par sadarbību, sapratni un atbalstu, strādājot mūsu iedzīvotāju labā. Īpaši pateicas Sociālo un veselības aprūpes jautājumu komitejas priekšsēdētājam un komitejas locekļiem, kā arī sociālo pakalpojumu un sociālās palīdzības centra kolektīvam par profesionālo darbu, pastāvīgo gatavību strādāt un palīdzēt cilvēkiem viņu sociālo problēmu risināšanā.

Sociālais darbs – ir darbs komandā – saskaņota darbība, kopējā mērķa sasniegšanā.

Pasākumu pārskats par 2008. gadu

Pasākuma nosaukums un norises vieta	Norises datums un laiks	Apmeklētāju skaits
Jaungada balle Daugavpils rajona pensionāriem. Kultūras nams „Vārpa”.	09.01.08. plkst.12:00	6
Jaungada balle senioriem un cilvēkiem ar īpašām vajadzībām „Jaungada skaņas”. NKC,Lociki.	11.01.08. plkst.11:00	60
Tikšanās ar klubu „Lauku sievas”. Tēma: „Psiholoģiskā saskarsme”. Lukeņišķi.	23.01.08. plkst.11:00	8
Pieredzes apmaiņa ar vācu psihologu. „Tautas tradīcijas Latvijā un Vācijā”.SPSPC,Vecstropi.	31.01.08. plkst.11:30	15
„Veselības skolas” teatralizētais uzvedums „Pasaka par strēlnieku Fedotu...” (1.daļa) Naujenes pamatskola.	06.02.08. plkst. 12:30	15
Vokālā ansambļa „Pīlādzītis” koncerts. Daugavpils dienas centrā. Daugavpils.	12.02.08. plkst.16:00	7
VA „Pīlādzītis” koncerts „Mīlestības pēcpusdienu”veltīts Sv. Valentīna dienai. SPSPC, Vecstropi.	14.02. 08. plkst. 18:00	22
Semināra „Sociālo pakalpojumu un sociālās palīdzības centra sociālās rehabilitācijas un mājas aprūpes pakalpojumu prezentācija” SPSPC, Vecstropi.	20.02.08. plkst.10:00	36
Notika intervija ar televīziju LTV7 un TV„Miljons”.SPSPC,Vecstropi.	26.02.08. plkst.11:00	15
Teatralizēts pasākums „Metēņi” , VA „Pīlādzītis” koncerts. Židino ciems.	07.03.08. plkst.11:00	50
„Veselības skolas” teatralizētais uzvedums „Pasaka par strēlnieku Fedotu...” (1.daļa). Mednieku kolektīvam „Dubna”. SPSPC, Vecstropi.	15.03.08. plkst.17:00	15
Līdzdalība izstādē, kura veltīta Daugavpils Starprajonu celtniecības organizācijas dibināšanas 50.gadadienai,VA „Pīlādzītis”. Naujenes novadpētniecības muzejs.	14.03.08. plkst.14:30	10
Naujenes pagasta iedzīvotāju tikšanās ar ārsti speciālisti I.Čivkules k-dzi.SPSPC, Vecstropi.	26.03.08. plkst.15:30	2

Pieredzes apmaiņas pasākums- delegācijas no Baltkrievijas un Polijas - sociālās rehabilitācijas daļas prezentācija. SPSPC, Vecstropi.	05.04.08. plkst.12:30	15
Pasākums veltīts Naujenes pagasta vecmāmiņām „Vecmāmiņu diena”. Intervija ar TV „Dautkom”. SPSPC, Vecstropi.	09.04.08. plkst.11:00	20
Donoru diena. SPSPC, Vecstropi.	16.04.08. plkst.08:30	
Vokālā ansambļa „Pilādzītis” koncerts „Pavasaris klāt!” SPSPC, Vecstropi.	18.04.08. plkst.16:00	16
„Veselības skolas” teatralizētais uzvedums „Pasaka par strēlnieku Fedotu...” (1.daļa). Silene.	30.04.08. plkst.17:00	15
Pasākums „Nacizma sagrāves un Otrā pasaules kara upuru piemiņas dienai”. Juzefovas karavīru kapi, SPSPC, Vecstropi.	08.05. 08. plkst. 11:00	28
„Veselības skolas” pasākuma „Mana integrācija sabiedrībā”- 5.gadu jubilejas mēģinājums. NKC, Lociki.	12.05.08. plkst.10:00	36
„Veselības skolas” pasākuma „Mana integrācija sabiedrībā”- 5.gadu jubilejas mēģinājums. NKC, Lociki.	14.05. 08. plkst.10:00	36
„Veselības skolas” pasākuma „Mana integrācija sabiedrībā”- 5.gadu jubilejas mēģinājums. NKC, Lociki.	20.05. 08. plkst.10:00	36
„Veselības skolas” pasākuma „Mana integrācija sabiedrībā”- 5.gadu jubilejas mēģinājums. NKC, Lociki.	21.05.08. plkst.10:00	36
„Veselības skolas” pasākuma „Mana integrācija sabiedrībā”- 5.gadu jubilejas mēģinājums. NKC, Lociki.	26.05.08. plkst.10:00	36
„Veselības skolas” pasākuma „Mana integrācija sabiedrībā”- 5.gadu jubilejas mēģinājums. NKC, Lociki.	28.05.08. plkst.10:00	36
„Veselības skolas” piedalīšanās festivālā „Augšdaugava”, teatralizētais uzvedums „Pasaka par strēlnieku Fedotu...” (1.daļa). Māla izstrādājumu tirdzniecība.	31.05.08. plkst.12:00	27
„Veselības skolas” pasākums „Mana integrācija sabiedrībā”- 5.gadu jubileja .Intervija ar TV „Dautkom”, TV „Miljons”. NKC, Lociki.	04.06.07. plkst.11:00	63

Tikšanās uz tējas tasi ar „Veselības skolas” dalībniekiem. SPSPC, Vecstropi.	05.06.08. plkst.14:00	15
VA „Pīlādzītis” atskaites koncerts. SPSPC, Vecstropi.	06.06.08. plkst. 16:30	26
Dabas terapija ar „Veselības skolas” dalībniekiem.Slucišķi.	16.06.08. plkst. 11:00	35
VA „Pīlādzītis” piedalīšanās Jāņu dienas ielīgošanas koncertprogrammā„Ar skanīgu līgo, lai Jāņu nakts nāk”.	23.06.08. plkst. 08:00	7
Pasākums Naujenes pagasta senioriem un cilvēkiem ar īpašām vajadzībām-veselības un sporta svētkos. Vecstropu ciems, sporta laukums „Olimpus”.	15.07.08. plkst. 11:00	66
„Veselības skolas” dalībniekiem ekskursiji pa Latgali. Krāslava – Dagda – Ezernieki – Kalnata – Malta –Aglona.	23.07.08. plkst.9:30	40
„Sakoptākais Latvijas pagasts 2008”	24.07.08. plkst.14:50	15
Dabas terapija ar „Veselības skolas” dalībniekiem.	28.07.08. plkst.10:00	11
Piedalīšanās Daugavpils rajona XII sporta svētkos, priekš-cilvēkiem ar īpašām vajadzībām. Ilukste	01.08.08. plkst. 10:00	8
Sociālo pakalpojumu un sociālās palīdzības centra darbinieku tikšanās ar Sociālo lietu pārvaldes direktori-Žannu Kulakovu. SPSPC, Vecstropi.	05.08.08 plkst.13:30	9
Ekskursija „Veselības skolas” dalībniekiem pa Latgali. Špoģi - Preiļi–Aizkalne- Aglona- Andrupene –Rāznas ezers- Rēzekne-Adamova- Ludza-Malta.	11.08.08. lkst.8:00	35
Dabas terapija ar „Veselības skolas” dalībniekiem.	20.08.08. plkst.10:00	15
Ekskursija uz „Leļļu muzeju” ar floristikas pulciņa“ Viola” dalībniekiem. Preiļi	29.09.08. plkst.9:00	8
Mēģinājums. „Veselības skolas” teatralizētais uzvedums „Pasaka par strēlnieku Fedotu...” (1.daļa)	30.09.08. plkst.10:30	15

SPSPC, Vecstropi.		
Pasākums vecāka gada gājuma cilvēkiem „Senioru balle”. NKC, Lociki	01.10.08. plkst. 11:00	58
„Veselības skolas” teatralizētais uzvedums „Pasaka par strēlnieku Fedotu...” (1.daļa) Maļinovas pagasta pasākumā ”Informācijas diena cilvēkiem ar īpašām vajadzībām”. Maļinova.	2.10.08. plkst. 14:00	18
VA „Pīlādzītis” piedalīšanās Kultūras nama „Vārpa” koncertā.	16.10.08. plkst.11:00	7
VA „Pīlādzītis” koncerts. SPSPC, Vecstropi.	21.11.08. plkst.17:00	28
Pieredzes apmaiņa ar „Spoģu mūzikas un mākslas skolu”. Spoģi.	3.12.08. plkst.14:00	4
Eglītes iedegšanas pasākums Naujenē. „Veselības skolas” teatralizētais uzvedums.	11.12. 08. plkst. 17:00	20
Eglītes iedegšanas pasākums Vecstropos. „Veselības skolas” teatralizētais uzvedums.	11.12. 08. plkst. 18:00	20
Piedalīšanās projekta akcijā „Atvērta skatuve-atvērtā sirds”, uzvedumā „Talkas diena”. Kultūras nams „Vārpa”.	12.12.08. plkst. 12:00	5
Eglītes iedegšanas pasākums Kraujā. „Veselības skolas” teatralizētais uzvedums.	12.12. 08 plkst. 17:00	20
Eglītes iedegšanas pasākums Vecstropos (Ceļinieks). „Veselības skolas” teatralizētais uzvedums.	12.12. 08. plkst. 18:00	20
Eglītes iedegšanas pasākums Locikos. „Veselības skolas” teatralizētais uzvedums.	12.12. 08. plkst. 19:00	20
Ziemassvētku pasākums ar „Veselības skolas” dalībniekiem.	29.12. 08. plkst. 10:30	37
Vokālā ansamblja „Pīlādzītis” Jaungada koncerts. Vecstropu ciems.	29.12.08. plkst. 17:15	45

**Naujenes pagasta 2007.-2008. gada sociālo pabalstu
trūcīgiem iedzīvotājiem salīdzinājuma tabula**

Nosaukums	Faktiska izpilde (Ls)	
	01.-12. 2007.g.	01.-12. 2008.g.
Sociālie pabalsti, naudā, t.sk.:	25096	28678
Pabalsts un atlīdzība aizbildnim un audžuģimenei	581	0
Pabalsti un palīdzība trūcīgiem iedzīvotājiem, t.sk.:	20365	27179
Pabalsti komunālajiem maksājumiem	4345	5914
Pabalsti veselības aprūpei	2031	3524
Pabalsti ēdināšanai	4322	5130
Pārējie pabalsti un palīdzība trūcīgiem iedzīvotājiem, t.sk.:	9667	12751
Pabalsti bērniem bāreņiem	5074	6667
Pabalsti represētām personām un II pasaulē kara dalībniekiem	940	960
Pabalsti ilgdzīvotājiem	640	680
Apbedīšanas pabalsts	450	0
Pabalsti Ziemassvētkos	1012	1426
Pabalsti pamatdokumentu noformēšanai un atjaunošanai	40	70
Pabalsti kancelejas preču iegādei	570	840
Pabalsti ārkārtas situācijā	401	357
Pabalsti transporta pakalpojumu segšanai dzīvības apdraudējumā nonākušai personai	200	140
Pabalsti dzīvojamās telpas remontam	200	1481
Pārējie pabalsti un palīdzība	140	130
Garantētā minimālā ienākuma pabalsti naudā	4150	1499