



NAUJENES PAGASTA PĀRVALDES
SOCIĀLO PAKALPOJUMU UN SOCIĀLĀS
PALĪDZĪBAS CENTRA
2009. GADA PĀRSKATS



**Tas, ko mēs saņemam, nodrošina mūsu eksistenci.
Tas, ko mēs atdodam, veido mūsu dzīvi.**
-- Čerčils

18. Novembra ielā 392, Vecstropu ciems,
Naujenes pagasts, Daugavpils rajons, tālr./fax: 5459049,
e-pasts: soc.dienests@inbox.lv

SATURS

1. SOCIĀLO PAKALPOJUMU UN SOCIĀLĀS PALĪDZĪBAS CENTRA JURIDISKAIS STATUSS.....	3
2. SOCIĀLO PAKALPOJUMU UN SOCIĀLĀS PALĪDZĪBAS CENTRA FUNKCIJAS UN UZDEVUMI.....	3
3. SOCIĀLO PAKALPOJUMU UN SOCIĀLĀS PALĪDZĪBAS CENTRA FINANSIĀLAIS NODROŠINĀJUMS.....	4
4. PĀRSKATS PAR SOCIĀLO PALĪDZĪBU UN SOCIĀLAJIEM PAKALPOJUMIEM.....	6
5. SOCIĀLO PAKALPOJUMU UN SOCIĀLĀS PALĪDZĪBAS CENTRA STRUKTŪRA	9
5.1. SOCIĀLĀS PALĪDZĪBAS DAĻA.....	9
5.2. SOCIĀLĀS APRŪPES DAĻA.....	10
5.3. ATBALSTA DAĻA ĢIMENĒM AR BĒRNIEM.....	11
5.4. REHABILITĀCIJAS DAĻA.....	13
6. DARBS AR PERSONĀLU	14

1. SOCIĀLO PAKALPOJUMU UN SOCIĀLĀS PALĪDZĪBAS CENTRA JURIDISKAIS STATUSS

Daugavpils novada Naujenes pagasta pāravldē sociālo palīdzību un pakalpojumus pagasta iedzīvotājiem nodrošina Sociālo pakalpojumu un sociālās palīdzības centrs, kurš savu darbību uzsāka ar 2007.gada 1.janvāri, pamatojoties uz 2006.gada 25.oktobra Naujenes pagasta padomes lēmumu Nr.799. Sociālo pakalpojumu un sociālās palīdzības centrs strādā, pamatojoties uz nolikumu, kurš tika apstiprināts 2007. gada 25. aprīlī ar Naujenes pagasta padomes lēmumu .

Naujenes pagasta Sociālo pakalpojumu un sociālās palīdzības centrs ir Naujenes pagasta padomes dibināta un tās pakļautībā esoša publiska iestāde, ar kuras starpniecību tiek nodrošināta likumā „Par pašvaldībām” noteikto autonomo funkciju izpilde. Sociālo pakalpojumu un sociālās palīdzības centra tiesiskais pamats ir Naujenes pagasta padomes saistošie noteikumi „Naujenes pagasta nolikums”, „Naujenes pagasta sociālo pakalpojumu un sociālās palīdzības centra nolikums”, likums par „Sociālo drošību”, „Sociālo pakalpojumu un sociālās palīdzības likums” un citi spēkā esošie normatīvie akti.

Sociālo pakalpojumu un sociālās palīdzības centra darbības īstenošanai tiek piešķirti finanšu līdzekļi no Naujenes pagasta pamatbudžeta. Centra grāmatvedības uzskaiti centralizēti veic Naujenes pagasta finanšu nodaļa. Sociālo pakalpojumu un sociālās palīdzības centra darbu kontrolē Naujenes pagasta padomes Sociālo un veselības jautājumu komiteja.

Sociālo pakalpojumu un sociālās palīdzības centram ir zīmogs ar Naujenes pagasta ģerboņa attēlu, iestādes pilnu nosaukumu un noteikta parauga veidlapa.

Sociālo pakalpojumu un sociālās palīdzības centra adrese ir: 18.Novembra ielā 392, Vecstropi, Naujenes pagasts, Daugavpils rajons, LV-5413. Tālrunis: 54-59049; e-pasts: soc.dienests@inbox.lv

2. SOCIĀLO PAKALPOJUMU UN SOCIĀLĀS PALĪDZĪBAS CENTRA FUNKCIJAS UN UZDEVUMI

Sociālo pakalpojumu un sociālās palīdzības centra funkcijas:

➤ nodrošināt noteikta veida sociālo pakalpojumu sniegšanu un sociālo palīdzību pašvaldības teritorijā dzīvojošiem krīzes situācijā nonākušiem iedzīvotājiem, sociālā darbinieka konsultācijas un padomu par tālāku rīcību personai, kura nespēj nodrošināt sevi (savu ģimeni) un/vai pārvarēt esošās dzīves grūtības tikai saviem spēkiem un kurai ir vēlēšanās mainīt savu pašreizējo dzīves situāciju;

➤ integrēt un rehabilitēt sociālajā vidē personas, kurām radušās sociālās problēmas, un organizēt sociālos pakalpojumus, kas mazinātu vai novērstu izraisītās negatīvās sociālās sekas personas dzīvē un veicinātu personu iekļaušanos sabiedrībā;

➤ nodrošināt dzīves kvalitātes nepazemināšanos personām, kuras vecuma vai funkcionālo traucējumu dēļ to nevar nodrošināt pašas saviem spēkiem (mājas aprūpe);

- attīstīt preventīvā darba virzienus, lai nodrošinātu iedzīvotājus ar plaša spektra pakalpojumiem, kas veicinātu personas spējas un prasmes atrisināt problēmas;
- veicināt alternatīvu aprūpes formu un jaunu netradicionālu metožu attīstību.

Sociālo pakalpojumu un sociālās palīdzības centra uzdevumi:

- nodrošināt ģimenēm (personām) viņu vajadzībām atbilstošus sociālos pakalpojumus un sociālo palīdzību, palīdzēt indivīdiem un ģimenēm risināt starppersonu un sociālās vides problēmas, sniedzot psiholoģisku un sociālu atbalstu;
- sniegt sociālo palīdzību trūcīgām ģimenēm (personām), mazaizsargātiem iedzīvotājiem, bērniem bāreņiem, pensijas vecuma personām, personām ar īpašām vajadzībām, novērtējot klientu vajadzības, materiālos un personiskos resursus;
- sniegt kvalitatīvus un daudzveidīgus sociālos pakalpojumus invalīdiem, pensijas vecuma personām, personām ar garīga rakstura traucējumiem, ģimenēm ar bērniem, kurās ir bērna attīstībai nelabvēlīgi apstākļi, bērniem bāreņiem, audžu ģimenēm, aizbildņiem, personām, kuras aprūpē kādu no ģimenes locekļiem, no ieslodzījuma vietām atbrīvotām personām, personām, kuras cietušas no vardarbības, un citām personu grupām, kurām tas ir nepieciešams;
- sniegt informāciju un konsultācijas personām sociālo pakalpojumu un sociālās palīdzības jautājumos, informēt sabiedrību par valsts un pašvaldību sociālajiem pakalpojumiem un to saņemšanas kārtību;
- sadarboties ar valsts un pašvaldību institūcijām un ar nevalstiskajām organizācijām.

3. SOCIĀLO PAKALPOJUMU UN SOCIĀLĀS PALĪDZĪBAS CENTRA FINANSIĀLAIS NODROŠINĀJUMS

Sociālo pakalpojumu un sociālās palīdzības centrs 2009.gadā tika finansēts no Naujenes pašvaldības budžeta līdzekļiem. Finansiālo un saimniecisko darbību veica saskaņā ar ieņēmumu - izdevumu tāmi, kuru apstiprināja Naujenes pagasta padome un atbildīgā persona bija Sociālo pakalpojumu un sociālās palīdzības centra direktore.

Sociālo pakalpojumu un sociālās palīdzības centra 2009.gadā faktiski izlietoti līdzekļi - Ls 83517 apmērā. Ieņēmumi no maksas pakalpojumiem 2009.gadā sastādīja Ls 864.

Iestādes budžeta izdevumi 2009.gadā attiecībā pret 2008.gadu samazinājās par 16%. Izdevumu samazināšana saistīta ar izmaiņām darbinieku štatu sarakstā: tika samazināta saimniecības pārziņa štata vienība, ansambļa vadītāja 0,4 likmes, apkopējas 0,25 likmes, kā arī ar to, ka 2009.gadā sociālā centra ēkā netika veikti remontdarbi. Sociālo pakalpojumu un sociālās palīdzības centra izdevumu sadalījumu 2009.gadā atspoguļo attēls Nr.1.

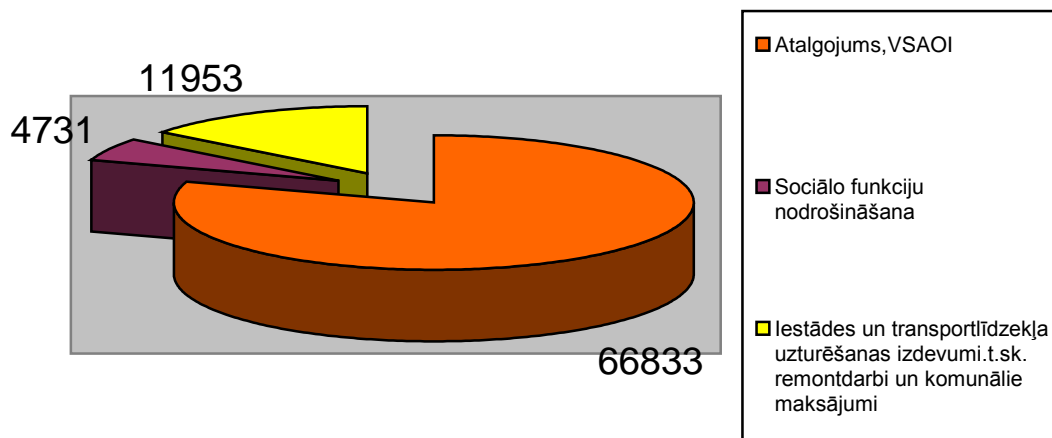
Vislielākais īpatsvars - 80% - bija darbinieku darba samaksai un VSAOI. Salīdzinot ar 2008. gadu, atalgojumam no pašvaldības budžeta piešķirtie līdzekļi 2009.gadā samazinājās par 12,5%. 2009.gadā sociālo pakalpojumu un sociālās palīdzības centra darbinieku vidējā mēneša darba alga bija: Ls 353 – sociālajiem darbiniekiem, Ls 212 – tehniskiem darbiniekiem, Ls 1,286 stundā - aprūpētājiem.

Iestādes telpu uzturēšanas izdevumi sastādīja Ls 10799. Transportlīdzekļu uzturēšanai un remontam tika virzīti naudas līdzekļi Ls 1154 apmērā.

Sociālās funkcijas nodrošināšanas izpildei izlietoti Ls 4731, t.sk. sociālo darbinieku kvalifikācijas paaugstināšanai, saimniecības materiālu iegādei, biroja precēm, komandējuma izdevumiem, degvielas iegādei.

Naujenes SPSPC izdevumi 2008.gadā

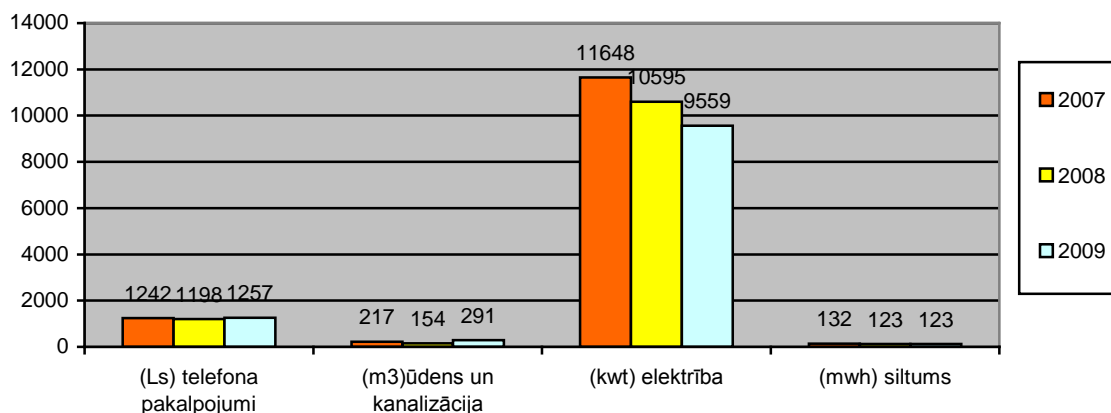
Attēls Nr. 1



Energoresursu un komunālo pakalpojumu izlietojums sociālo pakalpojumu un sociālās palīdzības centrā notiek saskaņā ar izstrādātajiem un apstiprinātajiem limitiem, ievērojot ekonomijas pasākumus, kuru rezultātā izlietošanas limiti 3 gadu laikā ir ievēroti. Limitu ievērošanu par 2007.-2009.gadiem atspoguļo attēls Nr.2

Naujenes SPSPC limitu ievērošana par 2007.-2009. gadiem.

Attēls Nr. 2



Sociālo pakalpojumu un sociālās palīdzības centra piešķirtais finansējums bija labvēlīgs un tika izlietots efektīvi un racionāli. 2009.gada budžets veicināja sociālo pakalpojumu un sociālās palīdzības centra sniegto pakalpojumu kvalitātes paaugstināšanu, materiāli tehniskās bāzes palielināšanu un uzturēšanu.

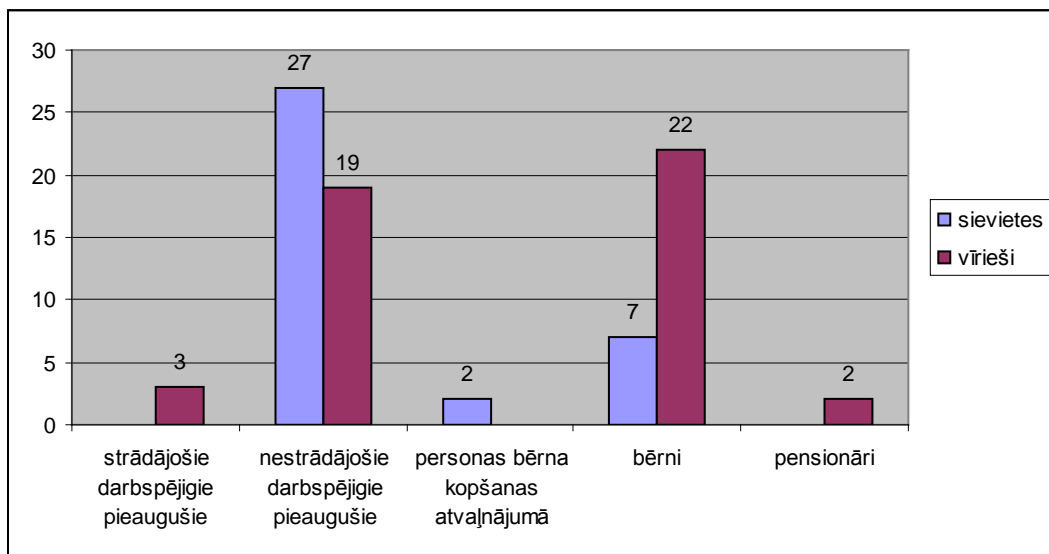
4. PĀRSKATS PAR SOCIĀLO PALĪDZĪBU UN SOCIĀLAJIEM PAKALPOJUMIEM 2009. GADĀ.

2009.gadā Naujenes pagastā, pamatojoties uz Ministru kabineta noteikumiem Nr.214 „Noteikumi par ģimenes vai atsevišķi dzīvojošas personas atzīšanu par trūcīgu”, atbilstība trūcīgas ģimenes (personas) statusam (ienākumi uz vienu ģimenes locekli nepārsniedz Ls 90.00) konstatēta 129 ģimenēm jeb 609 personām. Vairumā gadījumu tās ir ģimenes ar bērniem un vienu vai vairākiem darbaspējīgiem pieaugušajiem, kā arī ģimenes bez bērniem un vienu vai vairākiem darbaspējīgiem pieaugušajiem, kuri dažādu apsvērumu dēļ (zems pamatprasmju līmenis, valsts valodas nezināšana, pirmspensijas vecums, invaliditāte utml.) vai nu nestrādā algotu darbu vispār, vai arī tas ir zemu atalgots. Salīdzinājumā ar 2008.gadu trūcīgo ģimeņu (personu) skaits palielinājies par 60 ģimenēm jeb 378 personām. Situācijas pasliktinājumu lielā mērā noteikusi brīvo un esošo darba vietu skaita samazināšanās.

49 no trūcīgajām ģimenēm ir arī pabalsta garantētā minimālā ienākumu līmeņa (GMI) nodrošināšanai saņēmējas (ienākumi uz vienu ģimenes locekli nepārsniedz Ls 40.00), kopumā 2009.gadā tās bijušas 82 personas (minētā pabalsta saņēmēšo personu raksturojumu skat 3 attēlā). No 82 personām 29 ir bērni, GMI pabalsts ir būtiska palīdzība pamatvajadzību apmierināšanā. Kopumā 2009.gadā GMI pabalstam izlietoti Ls 9335, kas par 623% ir vairāk nekā 2008.gadā.

GMI pabalstu saņēmušo personu raksturojums.

Attēls Nr.3



Būtisks atbalsts trūcīgajām ģimenēm ar bērniem ir Sociālo pakalpojumu un sociālās palīdzības sniegtā iespēja saņemt brīvpusdienas pašvaldības izglītības iestādēs un segt 100% no vecāku iemaksas par bērnu uzturēšanos pirmsskolas izglītības iestādē. 2009.gadā šādu palīdzību saņēmis 121 bērns (2008.gadā 42 bērni), minētajam palīdzības veidam izlietojot Ls 8089 no pašvaldības budžeta līdzekļiem (2008.gadā – Ls 5130).

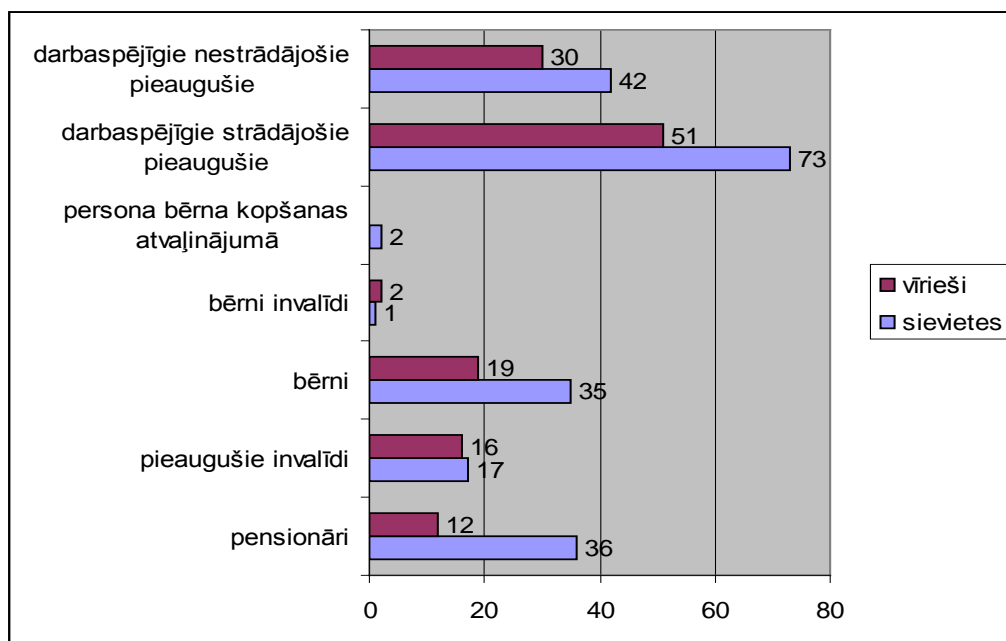
Visa 2009.gada garumā aktuāls bija pabalsts siltumenerģijas piegādes apmaksai un individuālās apkures nodrošināšanai mājokļos (dzīvokļa pabalsts), kuram izlietoti Ls 9875. Tas izmaksāts sekojošām grupām:

- trūcīgām ģimenēm (personām): 53 mājokļi ar centrālo apkuri, 24 – ar malkas apkuri;
- vientuļiem pensionāriem/invalīdiem: 49 mājokļi ar centrālo apkuri, 6 – ar malkas apkuri.

Detalizētāks minētā pabalsta saņēmēju raksturojums aplūkojams 4.attēlā.

Dzīvokļa pabalsta saņēmēju personu raksturojums.

Attēls Nr.4



Bez jau uzskatītajiem pabalstiem, sociālais centrs piešķir pabalstus medicīnas pakalpojumu daļējai segšanai, mācību līdzekļu iegādei bērniem no trūcīgām un daudz bērnu ģimenēm, pabalstu ārkārtas situācijā, pabalstus bez vecāku gādības palikušiem bērniem pēc ārpus ģimenes aprūpes beigšanās, viena trūcīga ģimene saņēma pabalstu jumta seguma remontam Ls 500 apmērā. Gada garumā pabalsti tikuši piešķirti arī dažādām sociālajām grupām: politiski represētām personām (kopumā 25), II. Pasaules kara dalībniekiem un cietušiem no nacisma režīma (26), ilgdzīvotājiem 80, 85, 90, 95, 100 utt. dzimšanas dienā (54), vientuļiem pensionāriem un invalīdiem (57), personām, kuras dzīvo sociālās aprūpes centros (10), bērniem-invalīdiem (11). Kopumā gada laikā dažādus pabalstus saņēmušas 181 persona un izlietoti līdzekļi sastāda Ls 3463.

Sociālais centrs arī sniedz sociālo palīdzību izīrējot sociālos dzīvokļus, un sedz izdevumus, saistītus ar īres un komunālo maksājumu apmaksu Ls 0,14 par m² par īri un Ls 0,40 par m² par siltumenerģiju labiekārtotajos dzīvokļos, Ls 0,11 par m² par īri dzīvokļos ar daļējām ērtībām, dzīvokļos bez labierīcībām – Ls/ m² 0.08.

2009.gadā sociālajos dzīvokļos uzturējās 9 trūcīgās personas (2008.gadā- 6 personas) un izdevumi par komunālajiem maksājumiem tika segti Ls 239 apmērā.

Visa 2009.gada garumā Sociālais centrs sniedza ikdienas transporta pakalpojumus 3 invalīdiem, kuriem nepieciešams apmeklēt hemodiālizes procedūru Daugavpils reģionālajā slimnīcā.

Augusta mēnesī sadarbībā ar Latvijas Sarkanā krusta Sociālajā centra ēkā tika izveidota medicīnas palīglīdzekļu noliktava, kuru var izmantot visi Daugavpils novada iedzīvotāji.

Detalizētāks informācijas izklāsts kā par minētajiem pabalstiem izlietotajiem līdzekļiem, tā par pabalstus saņēmušo personu raksturojumu, atrodams valsts statistikas pārskatā „Pārskats par sociālajiem pakalpojumiem un sociālo palīdzību Naujenes pagasta pārvaldē 2009.gadā”, ko ik gada sociālais centrs iesniedz LR Labklājības ministrijai.

5.SOCIĀLO PAKALPOJUMU UN SOCIĀLĀS PALĪDZĪBAS CENTRA STRUKTŪRA

Sociālo pakalpojumu un sociālās palīdzības centra struktūru (skat. pielikumā Nr.1) veido šādas daļas:

- sociālās palīdzības daļa;
- sociālās aprūpes daļa;
- atbalsta daļa ģimenēm ar bērniem;
- rehabilitācijas daļa;
- saimniecības daļa.

5.1. SOCIĀLĀS PALĪDZĪBAS DAĻA

2009. gada Sociālo pakalpojumu un sociālās palīdzības centra darbs tika virzīts uz sociālās palīdzības paplašināšanu trūcīgiem un mazaizsargātiem iedzīvotājiem.

Sociālo palīdzību organizē divi sociālie darbinieki Alla Livčāne un Vera Pilate., kuras strādā ar klientiem, pieņem iesniegumus par sociālā pabalsta piešķiršanu, izvērtē klientu vajadzības, sociālo problēmu, materiālos un personiskos resursus, apseko klientu dzīvesvietās un novērtē situāciju, sastāda vienošanās ar klientiem, nosaka trūcīgas ģimenes statusu un aprēķina GMI pabalstu, organizē līdzdarbības pienākumu veikšanu, sadarbojās ar pašvaldības iestādēm, policiju, ārstniecības iestādēm, NVA, NVO; konsultē iedzīvotājus sociālās palīdzības un sociālo pakalpojumu jautājumos.

2009.gadā sociālie darbinieki :

- sniedza konsultācijas sociālo pakalpojumu un sociālās palīdzības jautājumos - 828 personām;
- pieņemti 1178 iesniegumi par sociālās palīdzības piešķiršanu;
- aizpildītas 306 iztikas līdzekļu deklarācijas;
- sastādīti 306 apsekošanas akti, 42 – atzinumi;
- tika piešķirts mantiskais pabalsts apģērbu, apavu un sadzīves priekšmetu veidā - 258 ģimenēm;

5.2. SOCIĀLĀS APRŪPES DAĻA

Sociālās aprūpes daļā strādā 1 sociālais darbinieks un 4 aprūpētāji mājās, kuri

- nodrošina aprūpi mājās personu dzīvesvietā, kuriem ir objektīvas grūtības aprūpēt sevi vecuma vai funkcionālo traucējumu dēļ;
- nosaka nepieciešamā pakalpojuma saturu un apjomu;

2009. gadā mājas aprūpes pakalpojumu saņēma 15 personas, no kurām 4 invalīdi un pārējās pensijas vecuma personas. Aprūpes mājās pakalpojumi tika finansēti no Naujenes pagasta pašvaldības līdzekļiem un 1 personai tika piešķirti par saviem līdzekļiem, saskaņā ar 2008.gada 29.decembra saistošajiem noteikumiem Nr.26 „Par aprūpes mājās pakalpojuma saņemšanas kārtību Naujenes pagasta teritorijā”.

Sociālās aprūpes daļas darbu koordinē sociālais darbinieks Jeļena Kokina, kura:

- apkopo informāciju par vientuļiem cilvēkiem, invalīdiem, represētiem, kara dalībniekiem, pensionāriem un citu sociālo grupu personām;
- pieņem iesniegumus un citus dokumentus, apkopo informāciju, lai piešķirt aprūpēs mājās pakalpojumus, pakalpojumus ilgstošas sociālās aprūpēs institūcijās, rehabilitācijas pakalpojumus;
- sagatavo lēmuma projektus Daugavpils novada domes sēdei.

Sociālo pakalpojumu un sociālās palīdzības centra datu bāzē 2009. gadā uzskaitē bija: 241 cilvēks ar īpašām vajadzībām, 57 vientuļie pensionāri, 13 cilvēki – II Pasaules kara dalībnieki, 24 – politiski represētie, 12 – nacisma režīma cietušie.

Paveiktais darbs:

- 10 personas ievietotas ilgstošas sociālās aprūpes iestādēs (ieskaitot ilgstošas aprūpes iestādes garīgi slimām personām), jo nepieciešamo pakalpojumu apjoms pārsniedza aprūpes mājās pakalpojumu spektru;
- 9 personas pieteiktas rindā uz sociālās rehabilitācijas pakalpojumiem (no tiem 6 personas ar īpašām vajadzībām un 3 personas pensijas vecuma);
- 3 personas ievietotas īslaicīgajā sociālajā nodaļā Daugavpils teritoriālajā centrā;
- 13 personas nogādātas medicīnas iestādēs (6 no tiem ievietoti psihoneiroloģiskajā slimnīcā, 3 narkoloģiskajā dispanserā);
- 16 personas - pensionāri un vientuļas personas apsekotas slimnīcās;
- 2 personas - darbs ar klientu radiniekiem, lai nodrošinātu savu vecāku aprūpi, vecāku nogādāšana pie bērniem ģimenes aprūpē;
- 8 personām - pārstāvētas intereses pie psihiatra;
- 11 personām - pārstāvētas intereses pie ģimenes ārstiem;
- 10 personām - pārstāvētas intereses VSAA;

- 8 personām - pārstāvētas intereses psihoneiroloģiskajā slimnīcā;
- 3 personām - pārstāvētas intereses narkoloģiskajā slimnīcā;
- 10 personas - apsekošana un apsveikšana ar Ziemassvētkiem ilgstošas sociālās aprūpes iestādēs;
- 57 vientuļas personas apsekošana un apsveikšana ar Ziemassvētkiem;
- 37 represētas personas un kara dalībnieki apsveikti un izmaksāti pabalsti;
- Jubilāra apsveikšana - 6 personas;
- 6 personas saņēma palīdzību invaliditātes grupas noformēšanā;
- 4 personas saņēma palīdzību pases noformēšanā;
- 1 persona saņēma palīdzību uzturēšanas atļaujas noformēšanā;
- siltumenerģijas lēmumu sastādīšana (vientuļam personām);
- darbs ar datu bāzi, informācijas ievadīšana;

Sadarbībā ar Sarkano krustu:

- klientu informēšana par tehniskajiem palīglīdzekļiem, iesniegumu pieņemšana, līgumu noformēšana un tehnisko palīglīdzekļu izsniegšana;
- pārtikas produktu pakešu (2496 gb.) izsniegšana trūcīgajām ģimenēm (personām);

Sociālie dzīvokli:

- informācijas sniegšana Naujenes pagasta iedzīvotājiem par viņu tiesībām izīrēt sociālo dzīvokli;
- iesniegumu un citu nepieciešamo dokumentu pieņemšana;

Daugavpils novada domes sēdei sagatavoti sekojošie lēmumu projekti:

- 8 personām - par reģistrēšanu palīdzības saņemšanai sociālā dzīvokļa izīrēšana;
- 5 personām - par sociālā dzīvokļa izīrēšanu;
- 11 personām - par sociālo dzīvokļu atjaunošanu;
- 16 personām - par sociālā dzīvokļa pabalsta piešķiršanu;

5.3. ATBALSTA DAĻA ĢIMENĒM AR BĒRNIEM

Naujenes pagasta Sociālo pakalpojumu un sociālās palīdzības centrā ir atbalsta daļa ģimenēm ar bērniem, kur strādā viens sociālais darbinieks darbam ģimenēm ar bērniem Natālija Bogdanova, kura sniedz nepieciešamo informāciju, palīdz risināt problēmas un konflikta situācijas, apmeklē ģimeni mājās, sniedz nepieciešamo palīdzību un atbalstu.

2009. gadā sociālā darbinieka darbam ģimenēm ar bērniem uzskaitē bija:

- trūcīgās ģimenes –48;
- daudz bērnu ģimenes – 31;
- ģimenes, kuras audzina bērnus ar īpašām vajadzībām –12;
- bērni bāreņi, kuri pēc vidusskolas beigšanas turpina mācības -11;

- riska ģimenes – 17;
- bērni, kuri audzinās ārpusģimenes – 20;
- nepilngadīgie likumpārkāpēji – 7.

Sociālais darbinieks darbam ģimenēm ar bērniem:

- sadarbībā ar psihologu un citiem speciālistiem sniedz sociālo, psiholoģisko un morālo atbalstu un palīdzību ģimenēm ar bērniem un jauniešiem, kam ir sociālās problēmas;
- sadarbībā ar bāriņtiesu veic sociālo darbu ar ģimenēm, kurās vecākiem ir atņemtas aprūpes tiesības, aizbildņiem un audžuģimenēm;
- apseko ģimenes, kontrolē augsta riska ģimenes, izglīto vecākus pozitīva ģimenes modeļa veidošanai un ģimenes normālai funkcionēšanai;
- veicina ģimenes dzīves kvalitātes uzlabošanu, iekļaušanos sadarbībā;
- izstrādā rehabilitācijas plānus un veido klientu personīgās lietas.

Sociālais darbinieks darbam ģimenēm ar bērniem aktīvi sadarbojas ar Naujenes pagasta bāriņtiesu, Naujenes pamatskolu, Lāču pamatskolu, Naujenes pirmsskolas izglītības iestādi, Daugavpils pilsētas skolām un pirmsskolas izglītības iestādēm, Naujenes bērnu namu un Naujenes bērnu nama Mātes un bērna atbalsta centru „Avotiņi”, Naujenes kultūras centru, Daugavpils pilsētas Krīzes centru, Daugavpils novada Sociālo nodaļu, ar skolu un rajona psiholoģiem, Valsts probācijas dienestu, Kārtības policijas biroju, ārstiem un citiem speciālistiem, risinot svarīgus jautājumus un problēmas, kuras ir saistītas ar ģimenēm, kurās audzinās bērni.

Paveiktais darbs 2009. gadā:

- 48 trūcīgām ģimenēm tika piešķirts pabalsts bērnu ēdināšanai pirmsskolas un skolas izglītības iestādēs;
- 90 bērniem no 49 ģimenēm tika piešķirts pabalsts kancelejas preču iegādei.

Tika sniegta sekojošā palīdzība krīzes situācijā nonākušajām ģimenēm ar bērniem:

- 4 bērni apmeklēja rajona psiholoģi Aiju Centneri;
- 2 bērni tika nosūtīti uz sociālo rehabilitāciju bērnu aprūpes centrā „Kalkūni”;
- 1 bērns tika nosūtīts uz sociālo rehabilitāciju uz Daugavpils Ģimenes atbalsta centru;
- ar vienu personu tika veikts darbs dzīves prasmju un iemaņu iegūšanai un integrēšanai sabiedrībā pēc vecāku tiesību atjaunošanas;
- 1 persona tika ievietota Naujenes Mātes un bērna atbalsta centrā „Avotiņi”;

- sastādīts rehabilitācijas plāns personām, kas ir sasniegušas pilngadību pēc ārpus ģimenes aprūpes, uzsakot patstāvīgu dzīvi;
- tika veikts darbs ar bērniem bāreņiem vai bez vecāku gādības palikušajiem bērniem, lai sekmētu viņu integrēšanu sabiedrībā;
- bērniem ar īpašām vajadzībām, daudz bērnu ģimenēm un bērniem, kuri audzinās ārpusģimenes decembrī tika organizēts brauciens uz rajona Ziemassvētku pasākumu, kurš notika Daugavpils ledus hallē.

5.4. REHABILITĀCIJAS DAĻA

Kopš 2003.gada ar lielu efektivitāti darbojas psiholoģes Viktorijas Grišinas autorprogramma „Veselības skola”, kura ir mūsu centra rehabilitācijas daļas fundaments.

„Veselības skolas” nodarbības notiek Vecstropos Sociālo pakalpojumu un sociālās palīdzības centra ēkā, rehabilitācijas daļas telpas ir aprīkotas ar nepieciešamām mēbelēm un darba materiālu. „Veselības skolas” dalībnieki izmanto sociālā centra transportu, lai tiktu uz nodarbībām.

Šajā daļā strādā psihologs – Viktorija Grišina, sociālais darbinieks – Olga Dunajska, mākslas kopas vadītāja - Oksana Markova, metodiķis – Inese Poga.

Rehabilitācijas daļa nodrošina:

- sociālās rehabilitācijas pakalpojumus pensionāriem un invalīdiem, kas vērsti uz sociālās funkcionēšanas spēju atjaunošanu vai uzlabošanu;
- personām un ģimenēm psihosociālo palīdzību;
- iespēju iesaistīties fiziskās un garīgās aktivitātēs, organizēt nodarbības, kas veicina intelektuālo spēju, sociālo prasmju attīstību, izglītošanu un brīvā laika pavadīšanas iespējas; kā arī organizē atbalsta grupu nodarbības vai individuālās nodarbības, nepieciešamības gadījumā pieaicinot speciālistus.

2009. gada beigās „Veselības skolā” aktīvi darbojās 50 cilvēki un gada garumā piedrojas 5 jauni dalībnieki.

Veselības skolas dalībnieki aktīvi piedalījās visos Daugavpils novada un Naujenes pagasta pasākumos: Meteņi Židino ciemā, egļu iedegšana Naujenes, Vecstropu un Lociku ciematos (pielikumā Nr.2 pasākumu pārskats par 2009.gadu)

2009.gadā tika izdota un veiksmīgi prezentēta grāmata „Veselības skola” Naujenes pagastā”. Grāmatā sakrāti materiāli par skolas izveidošanu – sākot ar ideju un beidzot ar 6 gadu garumā darbības rezultātiem, tiek publicēta Viktorijas Grišinas autorprogramma, pēc kurās strādā „Veselības skola”. Grāmatas krāsaino noformējumu veido fotogrāfijas no skolas nodarbībām un pasākumiem.



Jūnija mēnesī notika „Veselības skolas” programmas prezentācija, kur skolas dalībnieki parādīja puķu horoskopu, demonstrējot cepures dažādu puķu veidā. Prezentācija notika muzikālā pavadījumā „Popuri”, kuru autore ir Viktorija Grišina.



Par aktīvu līdzdalību pagasta dzīvē „Veselības skola”, kā pateicību no Naujenes pagasta padomes priekšsēdētājas Vasilisas Pudovkinas kundzes un pagasta deputātiem, ieguva iespēju tuvāk iepazīties ar Latvijas vēsturi, dodoties ekskursijās uz Mežotni, Rundāles pili, Bauskas pili. Lai tuvāk iepazīties ar Daugavpils novada vēsturi, tika organizēts brauciens uz Sventes muižu, Pilskalni, Eglaines Stendera muzeju, Līksnas dabas parku, „Brāļu Skrundu” muzeju Vabolē.

Jau vairākus gadus darbojas floristikas pulciņš, un tā vadītāja ir aktīvistē pensionāre Ausma Iljičova, kura savam pulciņam ir piesaistījusi dalībniekus no Naujenes pagasta ciemiem. Šobrīd Ausma strādā brīvprātīgi. Šī pulciņa dalībnieces sniedz palīdzības roku ēkas noformēšanā, dažādu pateicības dāvanu sagatavošanā SPSPC rīkotajos pasākumos.



6. DARBS AR PERSONĀLU

Kopējais darbinieku skaits 2009.gadā 17 cilvēki, tai skaitā centra direktore, 5 sociālie darbinieki, lietvedis, metodīķis, psihologs, dramatiskās un vizuālās mākslas kopas vadītāja, 4 aprūpētāji mājās, noliktavas pārzinis, šoferis, apkopēja.

Pieci sociālie darbinieki iegūt augstāko sociālo izglītību Psiholoģijas augstskolā un augstskolā „Attīstība”.

Naujenes pagasta Sociālo pakalpojumu un sociālās palīdzības centra direktore izsaka pateicību Naujenes pagasta priekšsēdētājai, administrācijai, deputātiem, iestāžu vadītājiem, speciālistiem un uzņēmējiem par sadarbību 2009.gadā, sapratni un atbalstu, strādājot mūsu iedzīvotāju labā, kā arī sociālo pakalpojumu un sociālās palīdzības centra kolektīvam par profesionālo darbu, pastāvīgo gatavību strādāt un palīdzēt cilvēkiem viņu sociālo problēmu risināšanā.

Sociālais darbs – ir darbs komandā – saskaņota darbība, kopējā mērķa sasniegšanā.

Pasākumu pārskats par 2008. gadu

Pasākuma nosaukums un norises vieta	Norises datums un laiks	Apmeklētāju skaits
Jaungada balle Daugavpils rajona pensionāriem. Kultūras nams „Vārpa”.	09.01.08. plkst.12:00	6
Jaungada balle senioriem un cilvēkiem ar īpašām vajadzībām „Jaungada skaņas”. NKC,Lociki.	11.01.08. plkst.11:00	60
Tikšanās ar klubu „Lauku sievas”. Tēma: „Psiholoģiskā saskarsme”. Lukeņišķi.	23.01.08. plkst.11:00	8
Pieredzes apmaiņa ar vācu psihologu. „Tautas tradīcijas Latvijā un Vācijā”.SPSPC,Vecstropi.	31.01.08. plkst.11:30	15
„Veselības skolas” teatralizētais uzvedums „Pasaka par strēlnieku Fedotu...” (1.daļa) Naujenes pamatskola.	06.02.08. plkst. 12:30	15
Vokālā ansambļa „Pīlādzītis” koncerts. Daugavpils dienas centrā. Daugavpils.	12.02.08. plkst.16:00	7
VA „Pīlādzītis” koncerts „Mīlestības pēcpusdienu”veltīts Sv. Valentīna dienai. SPSPC, Vecstropi.	14.02. 08. plkst. 18:00	22
Semināra „Sociālo pakalpojumu un sociālās palīdzības centra sociālās rehabilitācijas un mājas aprūpes pakalpojumu prezentācija” SPSPC, Vecstropi.	20.02.08. plkst.10:00	36
Notika intervija ar televīziju LTV7 un TV„Miljons”.SPSPC,Vecstropi.	26.02.08. plkst.11:00	15
Teatralizēts pasākums „Metēņi” , VA „Pīlādzītis” koncerts. Židino ciems.	07.03.08. plkst.11:00	50
„Veselības skolas” teatralizētais uzvedums „Pasaka par strēlnieku Fedotu...” (1.daļa). Mednieku kolektīvam „Dubna”. SPSPC, Vecstropi.	15.03.08. plkst.17:00	15
Līdzdalība izstādē, kura veltīta Daugavpils Starprajonu celtniecības organizācijas dibināšanas 50.gadadienai,VA „Pīlādzītis”. Naujenes novadpētniecības muzejs.	14.03.08. plkst.14:30	10
Naujenes pagasta iedzīvotāju tikšanās ar ārsti speciālisti I.Čivkules k-dzi.SPSPC, Vecstropi.	26.03.08. plkst.15:30	2

Pieredzes apmaiņas pasākums- delegācijas no Baltkrievijas un Polijas - sociālās rehabilitācijas daļas prezentācija. SPSPC, Vecstropi.	05.04.08. plkst.12:30	15
Pasākums veltīts Naujenes pagasta vecmāmiņām „Vecmāmiņu diena”. Intervija ar TV „Dautkom”. SPSPC, Vecstropi.	09.04.08. plkst.11:00	20
Donoru diena. SPSPC, Vecstropi.	16.04.08. plkst.08:30	
Vokālā ansambļa „Pilādzītis” koncerts „Pavasaris klāt!” SPSPC, Vecstropi.	18.04.08. plkst.16:00	16
„Veselības skolas” teatralizētais uzvedums „Pasaka par strēlnieku Fedotu...” (1.daļa). Silene.	30.04.08. plkst.17:00	15
Pasākums „Nacizma sagraāves un Otrā pasaules kara upuru piemiņas dienai”. Juzefovas karavīru kapi, SPSPC, Vecstropi.	08.05. 08. plkst. 11:00	28
„Veselības skolas” pasākuma „Mana integrācija sabiedrībā”- 5.gadu jubilejas mēģinājums. NKC, Lociki.	12.05.08. plkst.10:00	36
„Veselības skolas” pasākuma „Mana integrācija sabiedrībā”- 5.gadu jubilejas mēģinājums. NKC, Lociki.	14.05. 08. plkst.10:00	36
„Veselības skolas” pasākuma „Mana integrācija sabiedrībā”- 5.gadu jubilejas mēģinājums. NKC, Lociki.	20.05. 08. plkst.10:00	36
„Veselības skolas” pasākuma „Mana integrācija sabiedrībā”- 5.gadu jubilejas mēģinājums. NKC, Lociki.	21.05.08. plkst.10:00	36
„Veselības skolas” pasākuma „Mana integrācija sabiedrībā”- 5.gadu jubilejas mēģinājums. NKC, Lociki.	26.05.08. plkst.10:00	36
„Veselības skolas” pasākuma „Mana integrācija sabiedrībā”- 5.gadu jubilejas mēģinājums. NKC, Lociki.	28.05.08. plkst.10:00	36
„Veselības skolas” piedalīšanās festivālā „Augšdaugava”, teatralizētais uzvedums „Pasaka par strēlnieku Fedotu...” (1.daļa). Māla izstrādājumu tirdzniecība.	31.05.08. plkst.12:00	27
„Veselības skolas” pasākums „Mana integrācija sabiedrībā”- 5.gadu jubileja .Intervija ar TV „Dautkom”, TV „Miljons”. NKC, Lociki.	04.06.07. plkst.11:00	63

Tikšanās uz tējas tasi ar „Veselības skolas” dalībniekiem. SPSPC, Vecstropi.	05.06.08. plkst.14:00	15
VA „Pīlādzītis” atskaites koncerts. SPSPC, Vecstropi.	06.06.08. plkst. 16:30	26
Dabas terapija ar „Veselības skolas” dalībniekiem.Slucišķi.	16.06.08. plkst. 11:00	35
VA „Pīlādzītis” piedalīšanās Jāņu dienas ielīgošanas koncertprogrammā„Ar skanīgu līgo, lai Jāņu nakts nāk”.	23.06.08. plkst. 08:00	7
Pasākums Naujenes pagasta senioriem un cilvēkiem ar īpašām vajadzībām-veselības un sporta svētkos. Vecstropu ciems, sporta laukums „Olimpus”.	15.07.08. plkst. 11:00	66
„Veselības skolas” dalībniekiem ekskursiji pa Latgali. Krāslava – Dagda – Ezernieki – Kalnata – Malta –Aglona.	23.07.08. plkst.9:30	40
„Sakoptākais Latvijas pagasts 2008”	24.07.08. plkst.14:50	15
Dabas terapija ar „Veselības skolas” dalībniekiem.	28.07.08. plkst.10:00	11
Piedalīšanās Daugavpils rajona XII sporta svētkos, priekš-cilvēkiem ar īpašām vajadzībām. Ilukste	01.08.08. plkst. 10:00	8
Sociālo pakalpojumu un sociālās palīdzības centra darbinieku tikšanās ar Sociālo lietu pārvaldes direktori-Žannu Kulakovu. SPSPC, Vecstropi.	05.08.08 plkst.13:30	9
Ekskursija „Veselības skolas” dalībniekiem pa Latgali. Špoģi - Preiļi–Aizkalne- Aglona- Andrupene –Rāznas ezers- Rēzekne-Adamova- Ludza-Malta.	11.08.08. lkst.8:00	35
Dabas terapija ar „Veselības skolas” dalībniekiem.	20.08.08. plkst.10:00	15
Ekskursija uz „Leļļu muzeju” ar floristikas pulciņa“ Viola” dalībniekiem. Preiļi	29.09.08. plkst.9:00	8
Mēģinājums. „Veselības skolas” teatralizētais uzvedums „Pasaka par strēlnieku Fedotu...” (1.daļa)	30.09.08. plkst.10:30	15

SPSPC, Vecstropi.		
Pasākums vecāka gada gājuma cilvēkiem „Senioru balle”. NKC, Lociki	01.10.08. plkst. 11:00	58
„Veselības skolas” teatralizētais uzvedums „Pasaka par strēlnieku Fedotu...” (1.daļa) Maļinovas pagasta pasākumā ”Informācijas diena cilvēkiem ar īpašām vajadzībām”. Maļinova.	2.10.08. plkst. 14:00	18
VA „Pīlādzītis” piedalīšanās Kultūras nama „Vārpa” koncertā.	16.10.08. plkst.11:00	7
VA „Pīlādzītis” koncerts. SPSPC, Vecstropi.	21.11.08. plkst.17:00	28
Pieredzes apmaiņa ar „Spoģu mūzikas un mākslas skolu”. Spoģi.	3.12.08. plkst.14:00	4
Eglītes iedegšanas pasākums Naujenē. „Veselības skolas” teatralizētais uzvedums.	11.12. 08. plkst. 17:00	20
Eglītes iedegšanas pasākums Vecstropos. „Veselības skolas” teatralizētais uzvedums.	11.12. 08. plkst. 18:00	20
Piedalīšanās projekta akcijā „Atvērta skatuve-atvērtā sirds”, uzvedumā „Talkas diena”. Kultūras nams „Vārpa”.	12.12.08. plkst. 12:00	5
Eglītes iedegšanas pasākums Kraujā. „Veselības skolas” teatralizētais uzvedums.	12.12. 08 plkst. 17:00	20
Eglītes iedegšanas pasākums Vecstropos (Ceļinieks). „Veselības skolas” teatralizētais uzvedums.	12.12. 08. plkst. 18:00	20
Eglītes iedegšanas pasākums Locikos. „Veselības skolas” teatralizētais uzvedums.	12.12. 08. plkst. 19:00	20
Ziemassvētku pasākums ar „Veselības skolas” dalībniekiem.	29.12. 08. plkst. 10:30	37
Vokālā ansambļa „Pīlādzītis” Jaungada koncerts. Vecstropu ciems.	29.12.08. plkst. 17:15	45